



Wonen, verpleging en verzorging in woonzorgcentrum De Vijverhof



Inhoud

Een nieuw thuis, met alle denkbare zorg

4

6

Maak kennis met
De Vijverhof

8

Het appartement

Belangrijke zaken rondom wonen in De Vijverhof

10

Voorzieningen binnen De Vijverhof

12

Extra dienstverlening

16

Identiteit

18

Persoonlijke gegevens, omgang en wensen inwoners

20

22

Vrijwilligers

23

De Vijverhof
extern

Inspraak en klachten

24

Somatiek

26

Psychogeriatric

28

Ontruimen appartement na vertrek

31



U voert de regie en bepaalt
zelf wat u nodig heeft.





Een nieuw thuis, met alle denkbare zorg

In deze brochure vindt u informatie over woonzorgcentrum De Vijverhof. Hiermee geven we u met plezier een eerste indruk van onze zorgorganisatie en wat we voor u kunnen en willen betekenen.

Verhuizen naar een woonzorgcentrum of nieuwe woning kan een ingrijpende gebeurtenis zijn. De Vijverhof kan uw thuis niet vervangen, dit begrijpen we maar al te goed. Daarom geven we u graag wat extra aandacht, zodat u zich snel thuis voelt in uw nieuwe woonomgeving. Dit doen we met liefde én met kennis van zaken op het gebied van zorg, wonen en welzijn. Onze missie: een herkenbaar en respectvol thuis zijn. Persoonlijk, betrokken en deskundig. Dit maken we graag waar.

Wilt u meer weten over onze dienstverlening? Maak dan gerust een afspraak voor een persoonlijk gesprek en stel al uw vragen: we zijn u graag van dienst.

**“De juiste voorzieningen
altijd dichtbij.”**



1. Maak kennis met De Vijverhof



De Vijverhof omvat een groot aantal gebouwen waaronder het woonzorgcentrum. Hier wonen zo'n 141 bewoners die we inwoners noemen. Daarnaast hebben we 450 seniorenappartementen en circa 600 huurders. Zij voelen zich omringd en gesteund door 280 betrokken medewerkers, gemiddeld 220 enthousiaste vrijwilligers en vele familieleden en mantelzorgers. Zo vormen wij met z'n allen dit dorp binnen de stad Capelle aan den IJssel. Een vertrouwde en veilige omgeving waar we elkaar kennen en iedereen zich thuis voelt. Zowel ons eigentijdse woonzorgcentrum als de aangrenzende seniorenappartementen liggen centraal in het gezellige centrum van Capelle aan den IJssel. Winkelcentrum De Koperwiek – met meer dan 100 winkels –, het Isala Theater, de bibliotheek en bus- en metrohaltes; alles is op loopafstand. Parkeermogelijkheden zijn in ruime mate aanwezig.

Levensgeluk staat centraal

In ons gastvrije en gezellige woonzorgcentrum draait alles om het levensgeluk van onze inwoners. Zo regelen we hulp en zorg en maken we het mogelijk dat inwoners elkaar in een gezellige, ontspannen setting kunnen ontmoeten. Voor mensen die niet meer thuis kunnen wonen – en die dus in ons verzorgingshuis of verpleeghuis wonen – doen we er alles aan om het leven zo aangenaam mogelijk te maken. Door onze zorg af te stemmen op hun behoeften bijvoorbeeld. Ook door te luisteren naar wensen en door mensen bij elkaar te brengen, willen we bijdragen aan het levensgeluk van inwoners, huurders en bezoekers.

Wonen met zorg in De Vijverhof

Is het moment aangebroken dat u niet meer zelfstandig kunt wonen? Bijvoorbeeld vanwege een

lichamelijke beperking, een oriëntatiestoornis of dementie? Dan heten we u van harte welkom in De Vijverhof, tijdelijk of permanent. Hier bieden we graag een nieuw thuis, met alle denkbare zorg.

1.1 Opname

Verhuizen naar De Vijverhof

Denkt u erover om u in te schrijven voor wonen met zorg in De Vijverhof, of staat u al ingeschreven? Dan is het belangrijk dat u weet hoeveel zorg u kunt krijgen – en in welke vorm. Dit is afhankelijk van de zorgindicatie die u van het Centrum Indicatiestelling Zorg (CIZ) krijgt. De Vijverhof geeft zorg aan mensen met een indicatie vanaf zorgzwaartepakket (ZZP) 4 tot en met 8.

De keuze is aan u

Is de indicatie geregeld en is er binnen ons woonzorgcentrum een plek voor u vrij? Dan kunt u in overleg naar De Vijverhof verhuizen. Dit kan dagelijks in overleg. Op zondagen verzoeken wij u rekening te houden met de door sommige bewoners op prijs gestelde rust. Bent u gesetteld in uw nieuwe woonomgeving? Dan zijn familieleden altijd van harte welkom! We betrekken hen zo mogelijk bij het dagelijkse leven en de zorg in De Vijverhof. Ons woonzorgcentrum biedt tal van voorzieningen waar u gebruik van kunt maken, in een warme, informele sfeer (hierover leest u verderop in deze brochure meer). Een groot aantal voorzieningen is ook toegankelijk voor huurders van De Vijverhof en buurtbewoners, dit maakt het nog gezelliger. Uiteraard bepaalt u zelf van welke voorzieningen u gebruik wilt maken.



1.2 Uw zorgdossier

Uw persoonlijke zorgleefplan en zorgdossier

U krijgt bij De Vijverhof een eigen zorgleefplan. Hierin beschrijven we de gewenste verzorging, verpleging en begeleiding. In het plan besteden we ook nadrukkelijk aandacht aan welzijn en dagbesteding. Minimaal twee keer per jaar bespreken we de inhoud van uw zorgleefplan met u en uw familie.

Alle gegevens die met het zorgleefplan te maken hebben, staan in uw eigen zorgdossier. Hierbij gaat het om zaken als uw personalia, medicatie en een dag-, avond-, en nachtrapportage met informatie over de afgelopen 24 uur. U, of uw wettelijke vertegenwoordiger, heeft altijd inzage in uw zorgdossier.



2. Het appartement



2.1 Voorzieningen in uw appartement

De voorzieningen in uw appartement

De Vijverhof zorgt ervoor dat uw appartement er netjes uitziet. U kunt er zo in gaan wonen. Alle appartementen hebben **harde vloerbedekking, wit vliesbehang, vitrage, overgordijnen en zonwerend glas**. Ieder appartement is voorzien van een **hang-legkast** en **aansluitpunten voor televisie, radio en telefoon** (met uitzondering van de Roodborst: hier is niet standaard een vaste telefoonaansluiting aanwezig). Wilt u een aansluiting op de **kerktelefoon**? Vraag er gerust naar, we bekijken samen met uw kerk of dat mogelijk is. U leest hier meer over in paragraaf 6.4. Verder heeft elk appartement een **keukenblokje** met kastjes aan de onder- en bovenzijde. Er staat een **koelkast** en er zijn stopcontacten voor elektrische apparaten zoals een koffiezetapparaat. Uw gedeelte van De Vijverhof heeft geen balkons. De toegang tot de balustrades is alleen bedoeld voor de glazenwasser en werkzaamheden aan het gebouw. Verder is uw appartement voorzien van een hoog-laagbed en de nodige prullenbakken.

Wat neemt u zelf mee?

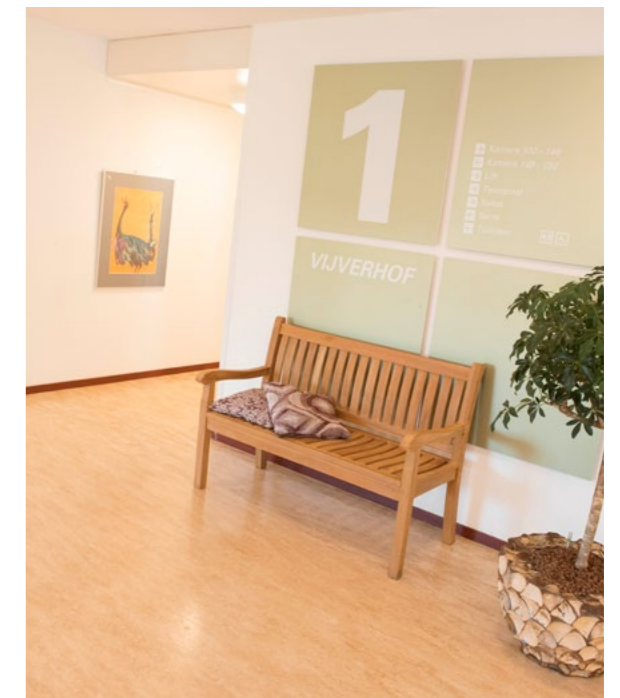
Met uw eigen meubels en spulletjes voelt u zich snel thuis in de nieuwe woonomgeving. Zo kunt u zelf uw **eigen lampen** plaatsen. De woonkamer, badkamer en het keukengedeelte zijn al voorzien van standaard verlichting. Omdat iedereen zelf de indeling van de ruimte mag bepalen, is er geen trekkoord aanwezig voor boven het bed.

Regels rond roken

De Vijverhof is een rookvrij gebouw. In uw eigen appartement mag u wel roken, mits de veiligheid is gewaarborgd. Ook op het buitenterras kunt u roken. In de binnentuin is een overdekte rookruimte.

2.2 Verzekering

Voor al onze inwoners hebben we een inboedelverzekering en een aansprakelijkheidsverzekering afgesloten. Heeft u kostbare spullen? Dan adviseren we om deze te laten taxeren en eventueel zelf een kostbaarhedenverzekering af te sluiten. Bovendien is het raadzaam een WA-verzekering af te sluiten of aan te houden.



3. Belangrijke zaken rondom wonen in De Vijverhof

3.1 Bereikbaarheid en contactpersoon

Contactpersoon

Voor optimaal contact tussen u als inwoner en de afdeling is het belangrijk dat u een van uw kinderen, uw echtgeno(o)t(e), een ander familielid of vertrouwde vriend of vriendin als contactpersoon aanwijst. Is het niet mogelijk om met u te praten over bijvoorbeeld de zorgverlening, dan bespreken we dit met uw eerste contactpersoon. Het is aan hem of haar om de informatie te delen met overige familieleden.

Bereikbaarheid van De Vijverhof

Wij zijn 24 uur per dag en 7 dagen per week telefonisch bereikbaar op: 010 - 450 37 55.

3.2 Autonomie

De autonomie van de inwoner

Wanneer u door gezondheidsproblemen in een zorginstelling zoals De Vijverhof komt te wonen, moet u soms een deel van uw zelfstandigheid opgeven. We begrijpen dat dit niet altijd makkelijk is en doen er alles aan om u uw eigen identiteit, culturele normen, waarden en levensinvulling te laten behouden. We respecteren uw wensen en proberen de besluitvorming voor uw zorg en ondersteuning zoveel mogelijk bij u en uw naasten neer te leggen. We denken graag mee in mogelijkheden, maar de keuze ligt bij u of uw naasten. Want we zien graag dat u hier, voor zover dit mogelijk is, zoveel mogelijk uw eigen leven leidt en doet waar u zich prettig bij voelt.

3.3 Medicijnendistributie / Medimo

Medicijnendistributie

Medicijnen verstrekken wij per dag, zoals voorgeschreven door de arts. Omdat we werken met een elektronisch voorschrijfsysteem, bestellen we medicijnen bij onze vaste apotheek, die ze verpakt voor dagelijks gebruik. De verantwoordelijkheid voor de medicijnendistributie ligt bij de zorgaanbieder. Als de huisarts of de specialist ouderengeneeskunde een medicijnwijziging voorschrijft, wordt deze automatisch verwerkt.

Elektronisch voorschrijfsysteem Medimo

Binnen De Vijverhof werken we met een elektronisch voorschrijfsysteem voor medicatie: Medimo. Dit heeft vele voordelen, vooral als het gaat om veiligheid, gemak en de snelheid van werken. Zo wordt het toedienen van de medicijnen door de verpleging digitaal afgetekend, dit gaat stukken sneller. Ook zijn de medicatieoverzichten en toedienlijsten altijd actueel en kunnen we nieuwe medicijnen heel makkelijk digitaal bestellen. Verder kunnen we dankzij Medimo op afstand iemand mee laten kijken voor de dubbele controle van risicovolle medicatie.

3.4 Mantelzorg

Ons mantelzorgbeleid

Bij De Vijverhof werken we graag samen met mantelzorgers: familieleden, vrienden, buren of kennissen van inwoners die op een actieve manier een bijdrage willen leveren aan de zorg en het welzijn van deze inwoners. Dit doen zij door regelmatig op bezoek te komen en wensen van inwoners te vervullen als het gaat om sociale steun en zorg- en welzijnsactiviteiten. Wij zien mantelzorgers dan ook als partners in zorg en welzijn en willen graag een goede relatie met hen opbouwen.

Afspraken over taken

Het samenwerken met mantelzorgers geven we op verschillende manieren vorm en we maken samen afspraken over de taken die zij willen en kunnen verrichten. Zo kunnen mantelzorgers de zorg- en welzijnsmedewerkers informeren over de gewoonten

en waarden van een inwoner, als deze daar zelf niet meer voldoende toe in staat is. Door deze informatie kunnen we onze activiteiten beter laten aansluiten op de individuele situatie van een inwoner. Mantelzorgers kunnen – als zij en de inwoner dat willen en in overleg met de teamleiding van de afdeling – meehelpen bij de lichamelijke en huishoudelijke verzorging. Indien nodig zal de eerst verantwoordelijk verzorgende of verpleegkundige (EVV) de mantelzorg hierbij begeleiden. Mantelzorgers kunnen ook helpen door inwoners mee uit te nemen en met hen mee te eten. Vooral bij inwoners voor wie eten en drinken moeilijk is geworden, vergroot gezelschap de eetlust. De afspraken worden vastgelegd in het zorgleefplan.

Vast aanspreekpunt

Het geven van mantelzorg kan soms zwaar zijn. Daarom is het van belang dat mantelzorgers een vast aanspreekpunt hebben in De Vijverhof, waar zij terecht kunnen met vragen en hun verhaal kwijt kunnen. De eerst verantwoordelijk verzorgende of verpleegkundige (EVV) c.q. teamleider van de betreffende afdeling(en) vervult deze rol en kan mantelzorgers indien nodig ook doorverwijzen naar bijvoorbeeld het servicepunt Mantelzorg (onderdeel van Stichting Welzijn Capelle).

Om mantelzorgers te laten merken dat hun inzet voor de inwoner wordt gezien en gewaardeerd, geven we graag een blijk van waardering. Bijvoorbeeld tijdens bijeenkomsten van mantelzorgers en door hen uit te nodigen voor gezellige activiteiten.

3.5 Persoonsalarmering

Persoonsalarmering

Veiligheid speelt een belangrijke rol. Daarom beschikken alle appartementen over 24-uurs alarmering. Heeft u hulp nodig? Zowel in de kamer als in de badkamer is er een rode knop voor de oproeppost. Er is ook een halsalarm beschikbaar. Andere hulpmiddelenopties voor de alarmering kunnen ingezet worden op indicatie van onze ergotherapeuten.

4. Voorzieningen binnen De Vijverhof



4.1 Eten & drinken

De Vijverhof heeft een uitstekende keuken, waar ons bevolgen, professionele keukenteam iedere dag lekkere maaltijden bereidt met dagverse producten. Voor veel inwoners is de warme maaltijd het hoogtepunt van de dag. Ook de bewoners van de seniorenappartementen, hun gasten en mensen van buiten komen graag bij ons eten. De kwaliteit van onze keuken wordt alom gewaardeerd.

Als inwoner van De Vijverhof kunt u gebruikmaken van de volgende eet- en drinkvoorzieningen:

Ontbijt

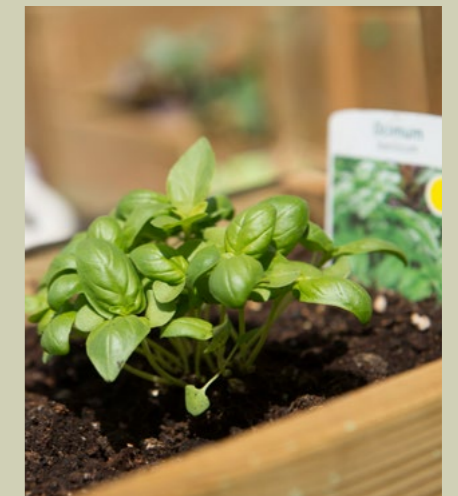
's Ochtends serveren we het ontbijt naar wens in uw appartement, de huiskamer of de serre. Hierbij heeft u verschillende keuzemogelijkheden en we houden graag rekening met uw wensen.

Koffietijd

Bent u in de loop van de ochtend toe aan een gezellige onderbreking? Dan kunt u samen met andere inwoners een lekker vers kopje koffie of thee drinken in de huiskamer, de serre of beneden in het restaurant. Uiteraard kunt u er ook voor kiezen om uw drankje in uw eigen appartement te nuttigen.

Warme middagmaaltijd

Aan het eind van de ochtend serveren we een kom soep of bouillon naar wens in uw appartement, de huiskamer of de serre, met aansluitend een versbereide warme maaltijd. Wilt u liever in de Plaza eten of de warme maaltijd 's avonds nuttigen? Dan kan dat natuurlijk ook. Laat u het onze verpleegkundigen of verzorgenden op tijd weten hoe we het u naar de zin kunnen maken?



's Ochtends serveren we het ontbijt naar wens in uw appartement, de huiskamer of de serre.



Theetijd

In de middag serveren we thee, koffie of vruchtensap/ frisdrank.

Avondmaaltijd

Aan het einde van de middag komen we u de broodmaaltijd brengen. Ook hierbij heeft u verschillende keuzemogelijkheden en we houden graag rekening met uw wensen.

Avondconsumptie

In de avond serveren we nog een kopje koffie of thee.

4.2 Genieten in de serre

Genieten in de serre

Naast de huiskamers is er op iedere verdieping van De Vijverhof een prachtige centrale ruimte waar inwoners en hun familie van harte welkom zijn. Zittend in de serre kunt u volop genieten van de bedrijvigheid om u heen. Ook vindt u hier de teampost van de medewerkers van De Vijverhof.

4.3 Linnengoed

Linnengoed

De Vijverhof verzorgt al het linnengoed zoals lakens, slopen, handdoeken, washandjes, keukendoeken, theedoeken en vaatdoekjes. Wij maken hiervoor gebruik van huurlinnen van een externe wasserij.

4.4 Bibliotheek en recreatiemogelijkheden

Bibliotheek

Onze bibliotheek heeft een eigen collectie, maar werkt ook samen met de Capelse Bibliotheek. Door deze samenwerking kunnen wij een uitgebreide collectie boeken aanbieden. Meer informatie over locatie en openingstijden vindt u in onze nieuwsbrief.

Recreatiemogelijkheden

De recreatieruimte van De Vijverhof is bij uitstek geschikt voor activiteiten zoals biljarten, handwerken, kaarten, film kijken, soosmiddagen, koorzang, optredens en nog veel meer. Doorgaans begeleiden



de welzijnsmedewerkers en vrijwilligers deze leuke bezigheden. Actuele informatie over wat er wanneer te doen is, staat in de nieuwsbrief van De Vijverhof.

4.5 Bewegen, fysiotherapie en Vitaalstudio

Bewegen voor ouderen en fysiotherapie

Op de begane grond van De Vijverhof vindt u de Vitaalstudio. In deze fitnessruimte kunt u – op afspraak en/of op medische indicatie – onder begeleiding van een fysiotherapeut werken aan uw vitaliteit. Hier zijn kosten aan verbonden. Na de activiteiten is het mogelijk om samen met de andere deelnemers een kopje koffie te drinken. U kunt de leidinggevende van uw afdeling vragen naar de mogelijkheden en de kosten.

In de buurt van De Vijverhof is een fysiotherapiepraktijk gevestigd. Deze is gespecialiseerd in het behandelen van ouderdomsgerelateerde klachten.

Komt u voor een functiebehandeling in aanmerking? Dan wordt u behandeld door de fysiotherapeut uit het behandelteam van De Vijverhof.

4.6 Snoezelruimte

Snoezelruimte

Voor mensen die vergeetachtig worden, is extra aandacht voor zintuiglijke prikkels zoals muziek, geluid en licht erg belangrijk. Hiervoor hebben we een speciale snoezelruimte ingericht, inclusief een bad. Op afspraak kunnen alle inwoners hiervan gebruikmaken.

4.7 Post

Post

Wilt u post verzenden? Dan kunt u deze afgeven bij de receptie. Post die voor u binnenkomt, wordt via de receptie bij u bezorgd.

5. Extra dienstverlening



5.1 Huishoudelijke hulp

Huishoudelijke hulp

Een schoon, verzorgd en opgeruimd huis is prettig. Eén keer per week maken we uw appartement schoon, inclusief het sanitair. Daarnaast controleren we dagelijks of het toilet, de douche en de vloer nog schoon zijn. Is dit niet het geval, dan zorgen we ervoor dat er wordt schoongemaakt.

Als u de rest van de schoonmaak niet meer zelf kunt verzorgen, dan bekijken we samen met u welke taken we kunnen overnemen. Wat u zelf nog kunt en graag doet, mag u natuurlijk zelf blijven doen. De zwaardere taken nemen we graag van u over. Hierbij kunt u denken aan:

- ramen zemen
- gordijnen wassen
- stoffen & stofzuigen, wassen en dweilen

- het reinigen van de keuken en badkamer. U kunt met een huishoudelijk medewerker afspraken maken over uw wensen. Goed om te weten: onze huishoudelijk medewerkers maken nooit de binnenkant van uw kasten schoon. Wel zo fijn als het gaat om uw privacy.

5.2 Persoonsgebonden was

Wasverzorging

Kunnen uw familieleden of anderen niet zorgen voor het wassen van uw kleding? Dan kan De Vijverhof dit voor u regelen. Hier zijn wel extra kosten aan verbonden. Meer informatie hierover ontvangt u bij de opname. We werken met een externe wasserij die de kleding voorziet van een label, om zoekraken te voorkomen. We raden u aan om, als u uw kleding zelf laat wassen, deze ook van een label of merkteken te voorzien. Zo weten we altijd welk kledingstuk bij wie hoort.

5.3 Technische dienst

Technische dienst

Heeft u behoefte aan ondersteuning van de technische dienst, voor klusjes die u – of uw familie – niet zelf kan uitvoeren? Bijvoorbeeld het vervangen van een lamp of het aansluiten van een nieuwe televisie? Dan kunt u via de receptie een afspraak maken. In overleg bekijken we wat de mogelijkheden zijn. Goed om te weten: de technische dienst helpt niet bij verhuizingen. Aan het inhuren van de technische dienst zijn kosten verbonden. Heeft u hier vragen over? Dan kunt u contact opnemen met de teamleider van de technische dienst.

5.4 Kapsalon en pedicure

Kapsalon

Op de begane grond van De Vijverhof bevindt zich een dames- en herenkapsalon. Hier kunt u – op eigen kosten – uw haar laten doen. Dichtbij en praktisch.

Pedicure

De Vijverhof heeft geen eigen pedicure. U kunt zelf kiezen voor een pedicure die op afspraak aan huis komt. Hierbij geldt het volgende: alle noodzakelijke, dus gewone, voetverzorging wordt aangemerkt als persoonlijke verzorging. Verblijft u in ons verpleeg- of verzorgingshuis, dan krijgt u deze 'gewone' voetverzorging door ons vergoed.

Heeft u medische voetverzorging nodig, dan gelden andere regels: verblijft u in ons verpleeghuis, dan betalen wij deze behandeling. Verblijft u in ons verzorgingshuis, dan kunt u de behandeling declareren bij uw zorgverzekeraar, mits u hiervoor verzekerd bent.

5.5 Audicien en opticien

Audicien en opticien

Wilt u uw gehoor of ogen laten testen? U (of uw familie of verzorger) kan zelf een afspraak maken met de audicien of opticien van uw keuze.



6. Identiteit



Geloof en geestelijk welzijn

Al onze medewerkers tonen respect voor u, uw levensovertuiging én beleving. De identiteit van De Vijverhof vindt haar bron in het protestants-christelijk geloof. Maar we willen benadrukken dat iedereen, met welke levensbeschouwelijke grondslag dan ook, welkom is bij ons.

6.1 Geestelijk welzijn

Geestelijk verzorger

De Vijverhof heeft een geestelijk verzorger in dienst voor de inwoners van ons woonzorgcentrum. Zijn belangrijkste taak: aandacht geven aan inwoners in zijn algemeenheid en het begeleiden op het gebied van zingevingsvragen in het bijzonder. Ook organiseert hij activiteiten voor inwoners, zoals gespreksgroepen. De geestelijk verzorger is er voor alle inwoners, ongeacht (geloofs)achtergrond.

Vanwege de protestants-christelijke identiteit van De Vijverhof levert de geestelijk verzorger een bijdrage aan of organiseert hij huiskamervieringen, een bijbelgesprekskring en weeksluitingen. Daarnaast onderhoudt hij contacten met kerkelijke en religieuze groepen in de gemeente. Ten slotte begeleidt de geestelijk verzorger het Ethiek Beraad, dat als doel heeft morele bezinning binnen alle lagen van de organisatie te stimuleren.

6.2 Weeksluiting PKN en RK

Weeksluiting

Iedere vrijdagmiddag verzorgt een van de plaatselijke predikanten of pastorale werkers de weeksluiting in het Trefpunt. Enkele keren per jaar wordt hierbij tevens het Heilig Avondmaal met elkaar gevierd en vindt de weeksluiting plaats in de Plaza. Actuele informatie vindt u in de activiteitenkalender.

Rooms-katholieke vieringen

Op elke eerste vrijdag van de maand is er een rooms-katholieke viering in het Trefpunt. Deze wordt voorbereid en ingevuld door een werkgroep uit de katholieke parochie. Meer informatie vindt u in de activiteitenkalender.

6.3 Huiskamervieringen PG

Huiskamervieringen

In een van de huiskamers op de eerste en tweede etage, op de psychogeriatrische afdelingen, vindt maandelijks een huiskamerviering plaats. Hier wordt op een laagdrempelige manier rondom een thema met elkaar gezongen, gepraat, gebeden en de Bijbel gelezen. Actuele informatie vindt u in de activiteitenkalender.

6.4 Kerktelefoon

Kerktelefoon

Kunt u niet bij een kerkdienst aanwezig zijn? In overleg met onze technische dienst en uw kerkgenootschap bekijken we of we u kunnen aansluiten op de digitale kerktelefoon.



7. Persoonlijke gegevens, omgang en wensen inwoners

7.1 AVG

Uw privacy gewaarborgd

De Vijverhof is verantwoordelijk voor de verwerking van de persoonsgegevens die u direct of indirect met ons deelt. We verwerken deze gegevens met het oog op goede ondersteuning en verzorging van de inwoner. We hechten veel waarde aan uw privacy en verwerken uitsluitend persoonsgegevens voor zover u hier expliciet toestemming voor geeft, of als hiervoor een (andere) wettelijke grondslag bestaat. De door u aan ons verstrekte persoonsgegevens worden zorgvuldig behandeld en beveiligd in overeenstemming met de Algemene Verordening Persoonsgegevens (AVG). Ook voor de verwerking van persoonsgegevens volgen we de beginselen zoals deze in de AVG zijn opgesteld.

Meer informatie over hoe De Vijverhof omgaat met persoonsgegevens vindt u in onze privacyverklaring op www.hsbdevijverhof.nl/privacy.

7.2 Zorgvisie

De Vijverhof biedt ouderenzorg in de breedste zin van het woord. Van complexe verpleeghuiszorg tot zorg thuis in de wijk. Ieder mens beschouwen we als uniek. We vinden dat het hebben van een persoonlijke relatie de basis vormt voor goede zorg. Die bouwen we op, waarbij wonen, zorg en welzijn aan elkaar verbonden zijn. We werken daarbij samen met het netwerk van onze inwoners. We willen bereiken dat onze inwoners in deze fase van hun leven waardigheid en levensgeluk ervaren. We hebben oog voor de vragen die bij deze levensfase horen. Samen met iedereen, vitale en minder vitale mensen die bij De Vijverhof horen, vormen we een dorp in een stad. Tal van talenten, energie en enthousiasme zetten we in. We doen dit met elkaar en brengen mensen bij elkaar. Familieleden, burens, medewerkers en vrijwilligers, allemaal zetten zij zich in voor de mensen die De Vijverhof nodig hebben. Iedereen

kan zichzelf zijn, allen met hetzelfde doel.

7.3 Gedragscode

Onze gedragscode

Voor onze medewerkers, inwoners en familieleden van inwoners hebben we – in overleg met de Cliëntenraad – een gedragscode opgesteld. De basis voor deze gedragscode zijn algemene maatschappelijke normen, die zijn aangepast aan de visie van en de situatie in De Vijverhof. Hierbij gaat het onder meer om een professionele houding van onze medewerkers en respect voor elkaar.

7.4 Wet zorg en dwang

Onvrijwillige zorg. Nee, tenzij... En altijd vanuit het hart! De Wet zorg en dwang is er voor mensen met een psychogeriatrische aandoening en is van toepassing als u onvrijwillige zorg ontvangt binnen één van de locaties van De Vijverhof.

Zorg waar u of uw vertegenwoordiger niet mee instemt, noemen we onvrijwillige zorg. Voorbeelden zijn: niet zonder begeleiding naar buiten of de kamer controleren op gevaarlijke voorwerpen. Onvrijwillige zorg kan over alles gaan. Over verzorging, begeleiding, verpleging, behandeling en bejegening.

De Wet zorg en dwang regelt uw rechten als het gaat over onvrijwillige zorg. De wet regelt wanneer, waarom en hoe u onvrijwillige zorg krijgt. En dat die onvrijwillige zorg zo snel mogelijk stopt. De Vijverhof heeft als uitgangspunt dat u alleen vrijwillige zorg ontvangt. Onvrijwillige zorg is altijd het laatste middel. Dat mag alleen om ernstig nadeel te voorkomen en er echt geen minder ingrijpende alternatieven meer mogelijk zijn.

Heeft u een vraag, een klacht of een probleem?

Neem dan contact op met de cliëntenvertrouwenspersoon. De vraag is bij de cliëntenvertrouwenspersoon welkom en veilig.

Op onze locaties zijn folders beschikbaar voor cliënten, familieleden en vertegenwoordigers. Meer informatie kunt u ook vinden via onze website: www.hsbdevijverhof.nl/wzd

7.5 Reanimatiebeleid

Reanimatiebeleid

Ons uitgangspunt is dat wij bij een onverwachte hartstilstand reanimatie toepassen. Als u dat niet wilt dan kunt u dat kenbaar maken aan uw arts. Wij nemen dat dan op in uw dossier.

7.6 Zorg rond het levenseinde

Palliatieve en terminale zorg

Palliatieve zorg richt zich op een zo goed mogelijke kwaliteit van leven in situaties waarin geen sprake meer is van 'beter worden'. In die fase van uw leven staan wij u zo goed mogelijk bij.

Wij willen graag van u weten wat u hierin belangrijk vindt. Als het u niet meer lukt om hierover te praten, dan zullen we dat met uw naasten bespreken.

Terminale zorg richt zich op een goede kwaliteit van sterven en gaat dus over de allerlaatste (korte) fase van uw leven. Ook in deze periode treft u de zorgverleners en behandelaars van De Vijverhof aan uw zijde. Als u bang bent voor pijn en/of benauwdheid of andere ongemakken, maak dat dan bespreekbaar. Nare klachten in de stervensfase zijn goed te behandelen. U hoeft daar geen last van te hebben. Onze specialisten ouderengeneeskunde (of in sommige gevallen uw huisarts), zullen u bijstaan en u zo goed mogelijk behandelen.

In het algemeen geldt: praat over uw eventuele angsten en verwachtingen. Dat kan met medewerkers van de zorg, met de geestelijk verzorger, de psycholoog, uw arts of met wie dan ook die een rol heeft in de zorg voor u.

Euthanasie

Door de goede mogelijkheden die er zijn om nare lichamelijke klachten en angsten te behandelen, komt het niet vaak voor dat er om euthanasie gevraagd wordt. Het is echter wel bespreekbaar. Ook hiervoor geldt: praat erover. Zeg wat voor u belangrijk is. Uw wens wordt uiteraard besproken met uw specialist ouderengeneeskunde (of in sommige gevallen met uw huisarts). Euthanasie is een beslissing en een mogelijkheid die alleen onder strenge zorgvuldigheids-criteria tot stand kan komen.

8. Wat doen onze vrijwilligers?

8.1 Wat doen onze vrijwilligers?

Dankbaar voor onze vrijwilligers

Vrijwilligers zijn niet meer weg te denken bij de dagelijkse ondersteuning van de activiteiten voor ouderen. Dankzij onze vrijwilligers krijgen inwoners van De Vijverhof de extra's die hun leven leuker en aangenamer maken.

Vrijwilligers doen duidelijk ander werk dan onze vaste medewerkers. Ze maken een extra praatje en hebben tijd voor bijvoorbeeld een spelletje of een wandeling. Ook helpen ze een handje bij de kerkdiensten, het boodschappen doen of een van de activiteiten die we organiseren. Maar ze doen nog veel meer. Op heel wat fronten maken we dankbaar gebruik van de inzet van ongeveer 220 enthousiaste vrijwilligers.

8.2 Deel uitmaken van ons vrijwilligersteam?

Zelf vrijwilliger worden?

Vrijwilligerswerk is niet alleen nuttig, het is vooral leuk, afwisselend en geeft heel veel voldoening. Wilt u als vrijwilliger activiteiten van De Vijverhof ondersteunen? Dan waarderen we dit enorm! We horen graag van u wanneer u beschikbaar bent en hoeveel tijd u heeft. De afspraken die we hierover met elkaar maken, leggen we vast in een samenwerkingsovereenkomst. Hoewel uw vrijwillige inzet de basis is, rekenen we wel op uw betrokkenheid en dat u er bent als we dit hebben afgesproken, zodat onze inwoners op u kunnen rekenen. Wilt u vrijwilligerswerk komen doen?

Informeer gerust eens naar de mogelijkheden:
010 - 450 37 55.

8.3 Wens zoekt Talent

Wens zoekt Talent

Samen is leuker dan alleen. Om mensen met dezelfde hobby's of interesses bij elkaar te brengen, hebben we Wens zoekt Talent opgezet. Op basis van vraag en aanbod koppelen we wensen en mensen in Capelle aan elkaar. En dat kost u niets. Wilt u bijvoorbeeld samen met anderen koken, schaken of gezellig muziek maken? Geef uw wens of talent vooral aan ons door. Dat kan via de wenskaarten die u vindt in de hal of via de website www.wenszoekttalent.nl. Wij proberen dan de juiste koppeling te maken.



9. De Vijverhof extern

9.1 Hart voor omwonenden

Hart voor omwonenden

Naast een woonzorgfunctie heeft De Vijverhof ook een belangrijke wijkfunctie. Het welzijn van omwonenden – onze buurt – raakt ons. Daarom coördineren we zorg en dienstverlening voor omwonenden en bieden we diverse activiteiten aan. Zo willen we voorkomen dat mensen in een isolement raken.



10. Inspraak en klachten



10.1 Uw mening is belangrijk

Uw mening is belangrijk

De Vijverhof hecht waarde aan uw mening. Zeker omdat we de zorg zo goed mogelijk willen afstemmen op de vraag van onze inwoners. Daarom hebben we sinds 1996 een Cliëntenraad.

10.2 Wat doet de Cliëntenraad?

Wat doet de Cliëntenraad?

In De Vijverhof functioneert de Cliëntenraad als vorm van medezeggenschap voor inwoners en hun familie. Dit is wettelijk geregeld in de Wet Medezeggenschap Cliënten Zorginstellingen (WMCZ).

De Cliëntenraad bestaat uit een groep enthousiaste vrijwilligers (inwoners, huurders en familie),

die de algemene belangen van de inwoners behartigt. Iedere inwoner of direct belanghebbende van De Vijverhof kan contact opnemen met de Cliëntenraad voor algemene aangelegenheden die op de afdeling en/of met de leidinggevende niet direct oplosbaar zijn.

De Cliëntenraad kan in de volgende gevallen ondersteuning bieden:

- Wanneer u moeite heeft met algemene regelgeving die binnen een afdeling geldt.
- Als u vragen heeft over het beleid van de organisatie.
- Als er vragen zijn over de bejegening binnen de organisatie.

Maar ook met vragen over veiligheid, voeding, hygiëne, geestelijke verzorging, recreatie en ontspanning kunt u, als u er met de teamleider van de afdeling niet uitkomt, bij de Cliëntenraad terecht.

10.3 Klachtenfunctionaris

Onze klachtenfunctionaris

Bent u niet helemaal tevreden over de gang van zaken binnen De Vijverhof, of heeft u een klacht of een suggestie voor verbetering? Bespreek deze dan met de betrokkene(n) zelf of met uw contactpersoon van de afdeling. Een open gesprek is vaak de eerste stap om tot een oplossing te komen. Daarna kunt u uw klacht eventueel bespreken met de leidinggevende.

In De Vijverhof is een klachtenfunctionaris werkzaam. U kunt bij hem terecht voor advies als u niet tevreden bent over de afhandeling van uw klacht, of als u een officiële klacht wilt indienen. Hij kan u ondersteunen in het zoeken naar een oplossing. U kunt ook contact opnemen als u alleen de behoefte heeft om gehoord te worden. Het doel is altijd: het bereiken van een duurzame oplossing voor de onvrede en het herstel van de relatie tussen de 'klager' en degene op wie de klacht betrekking heeft.

Uw klacht wordt behandeld volgens de Klachtenregeling van De Vijverhof, die u kunt opvragen bij de klachtenfunctionaris.

10.4 Verbeterpunten

Verbeterpunten? Die horen we graag!

Heeft u een klacht of vindt u dat het binnen De Vijverhof beter of anders moet? Dan horen we dit graag. Op- en aanmerkingen van inwoners zijn zeer waardevol en we beschouwen ze als suggesties voor verbetering. Zo horen we wat er onder inwoners leeft en hoe wij de kwaliteit van ons werk kunnen verbeteren. Voor dergelijke meldingen kunt u in eerste instantie overleggen met het verplegend personeel van de afdeling.

10.5 ZorgkaartNederland

Deel uw ervaring met onze zorg

ZorgkaartNederland is een website van Patiëntenfederatie Nederland. De waarderingen van patiënten laten zien hoe mensen zorg ervaren. De website biedt daarnaast andere informatie over de kwaliteit van zorgaanbieders. Voor deze zorgaanbieders, ook voor De Vijverhof, is ZorgkaartNederland een instrument waarmee we zien wat volgens onze inwoners goed gaat en wat beter kan.

Wilt u meer informatie of uw waardering kenbaar maken? Kijk dan op www.zorgkaartnederland.nl.

10.6 Klachtencommissie

Klachtencommissie Rijnmond

De Vijverhof is aangesloten bij de Regionale Klachtencommissie Rijnmond. Heeft de klachtafhandeling onverhoopt niet tot het gewenste resultaat geleid, dan kunt u uw klacht indienen bij de onafhankelijke Klachtencommissie Rijnmond. De klachtenfunctionaris van De Vijverhof kan u informeren over de verdere procedure en hierbij ondersteuning bieden.

Per e-mail: info@klachtencommissierijnmond.nl

Per post: Klachtencommissie Rijnmond,
t.a.v. Ambtelijk secretaris,
Postbus 3063,
3003 AB Rotterdam

Klachtencommissie Wet zorg en dwang

Als u op een afdeling verblijft die afgesloten kan worden én er bij u sprake is van onvrijwillige zorg, meestal ten gevolge van dementie, dan kunt u bij meningsverschillen op het gebied van die onvrijwillige zorg terecht bij de Klachtencommissie Wet zorg en dwang.

11. Somatiek

11.1 Wat betekent de term somatiek?

Bij somatiek – of somatische zorg – gaat het om de zorg en behandeling van chronische lichamelijke aandoeningen. Hierbij kunt u denken aan de ziekte van Parkinson, een chronische longziekte, een beroerte of hersenbloeding, nierfalen, hartfalen, reuma, kanker en lichamelijke, ouderdomsgerelateerde klachten.

11.2 De kenmerken van een verzorgingshuisplaats

Een verzorgingshuisplaats, wat betekent dat? De Vijverhof kent overwegend verpleeghuisplaatsen. In steeds mindere mate zijn er echter ook verzorgingshuisplaatsen. Het verschil tussen een verzorgingshuisplaats en een verpleeghuisplaats is niet groot meer. Zo heeft u er dezelfde indicatie voor nodig van het CIZ. Alle indicaties geven aanspraak op verpleeghuiszorg. Heeft u echter niet zo veel verschillende behandelaars nodig, dan kunnen wij er met u voor kiezen om uw plaats formeel een verzorgingshuisplaats te laten zijn. Uw huisarts is dan uw hoofdbehandelaar.

In het algemeen geldt dat als u bij ons in De Vijverhof komt wonen, u niet meer zelfstandig kunt wonen, maar op sommige vlakken hulp of ondersteuning nodig hebt. Deze krijgt u van ons. Heeft u meerdere behandelaars nodig en/of een specialist op het gebied van de ouderengeneeskunde en/of multidisciplinaire begeleiding (zie paragraaf 12.4)? Dan zetten wij, in overleg met u, uw plaats om naar een verpleeghuisplaats (zie paragraaf 11.3). In principe blijft u dan gewoon op de plek wonen waar u al woont.

11.3 De kenmerken van een verpleeghuisplaats

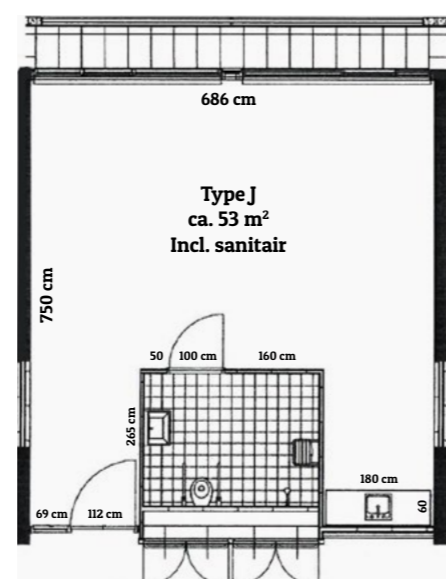
Een verpleeghuisplaats, wat betekent dat?

Krijgt u een verpleeghuisplaats binnen De Vijverhof toegewezen? Dan kunt u niet meer zelfstandig wonen, maar krijgt u intensieve zorg van ons. Onze specialist ouderengeneeskunde is dan uw hoofdbehandelaar.

11.4 Ruime appartementen

Ruime appartementen voor mensen met lichamelijke beperkingen

Op de derde en vierde etage aan de kant van de Reigerlaan en Kerklaan zijn appartementen gebouwd van 53 m² groot, met een eigen badkamer van 7 m². Ze zijn ruim genoeg voor het gebruik van diverse hulpmiddelen. Een groot raam met draai- en kiepmechanisme zorgt voor voldoende lichtinval en frisse lucht. Voor de veiligheid kunt u de draaistand blokkeren. Er is een aansluiting voor een eigen tv en ook de voorzieningen voor internet zijn



aanwezig. Ieder appartement is voorzien van harde vloerbedekking, gordijnen en standaard verlichting, een kledingkast, een kitchenette met koelkast en een hoog-laagbed.

11.5 Welzijn en Zorg

“Ken je inwoner”

Binnen De Vijverhof staat het welbevinden van de inwoners voorop. Wij streven ernaar dat inwoners en hun familieleden en/of mantelzorgers het leven kunnen leiden zoals zij gewend waren. Hun betrokkenheid hoeft niet te stoppen bij een opname en wij willen hierin ondersteunen. Participatie van mantelzorgers en familie – en dingen samen doen – is zeker gewenst. Zoals activiteiten waar iemand blij van wordt of zich fijn bij voelt. Dit heeft een positief effect op de kwaliteit van leven van ouderen.

Ook weten we graag waar iemand niet blij van wordt of zich niet veilig door kan voelen. We luisteren naar wensen, gewoonten en voorkeuren en proberen hierop in te spelen. Soms kunnen kleine dingen al het verschil maken of iemand zich wel of niet goed voelt. We vinden het belangrijk iemand echt te kennen: wat doet iemand graag? Wat is zijn/haar dagritme? Slaapt iemand graag uit? Wat doet iemand met de familie/mantelzorger? Welke muziek hoort iemand graag? Gaat iemand graag onder de douche of juist niet? Etc.

Wij kijken met al deze kennis naar de mogelijkheden van een zinvolle dagbesteding. De ondersteuning tijdens de dagelijkse zorg passen we zoveel mogelijk aan op de inwoner, mits verantwoord. Het gaat niet om onze mening, maar om die van de inwoner. Je goed voelen draagt bij aan gezondheid, plezier en aan een veilig gevoel. Kortom, aan de kwaliteit van leven.

Welzijn en actief bezig zijn

Welzijn

Welzijn neemt binnen De Vijverhof een meer dan bijzondere plaats in. Al ons handelen is gericht op het levensgeluk van mensen. We zien welzijn dan ook als het hoogste doel: hierin komen vriendschap, liefde en geluk bij elkaar. We kunnen waarmaken waar mensen voor staan en wat zij graag willen. Onze

kernbegrippen: doen wat je wilt, wat je leuk vindt en waar je van houdt. De ontmoeting met anderen zien we hierin als bepalende factor. Welzijn doen we met elkaar. Met familie en vrienden, mantelzorgers, burens, vrijwilligers en medewerkers; met alle mensen die bij de inwoners van De Vijverhof horen. Wij willen graag van u weten wat voor u belangrijk is om op een goede manier de dag door te komen. De medewerker welzijn van uw afdeling gaat hierover met u in gesprek en zal u hierin ook verder begeleiden.

Actief bezig zijn

Op de begane grond zijn diverse ruimten waar we leuke activiteiten organiseren. Van muziekmiddagen en gezellige bingoavonden tot interessante themabijeenkomsten. Ook kunt u hier samen met familie of vrienden, tegen een vergoeding, de maaltijd gebruiken.

Bent u niet zo van het 'actief bezig zijn' maar wilt u vooral gewoon uw krantje lezen in uw appartement of heerlijk verpozen in een hoekje van de huiskamer? Laat het de medewerker welzijn weten!

11.6 Aanschaf hulpmiddelen

Aanschaf hulpmiddelen

Bij uw verpleging en verzorging en voor uw mobiliteit kunnen hulpmiddelen nodig zijn. Als dat zo is, dan worden deze verstrekt vanuit De Vijverhof. Vaak zal een ergotherapeut u en ons helpen om de juiste middelen voor u te vinden en te kiezen.

11.7 Multidisciplinaire begeleiding

Multidisciplinaire begeleiding

Krijgt u een verpleeghuisplaats binnen De Vijverhof toegewezen, dan kunnen u en uw familie een beroep doen op het multidisciplinaire team. Dit team bestaat uit een fysiotherapeut, ergotherapeut, logopedist, psycholoog, diëtist, maatschappelijk werker, verpleegkundigen/verzorgenden en een hoofdbehandelaar: de specialist ouderengeneeskunde. Zij werken samen om de benodigde zorg optimaal te kunnen leveren. Op aanvraag kunnen wij een gesprek plannen met de specialist ouderengeneeskunde, die u hier meer over kan vertellen.

12. Psychogeriatric



12.1 Wat betekent de term PG?

PG staat voor psychogeriatric. Op onze afdelingen PG zorgen we voor ouderen met een op oudere leeftijd verkregen psychische stoornis, zoals dementie. Dit betreffen allemaal verpleeghuisplaatsen.

12.2 Zorg voor psychogeriatric inwoners

Zorg voor psychogeriatric inwoners

Mensen met psychogeriatric problematiek zoals dementie, verzorgen wij met een team van professionele begeleiders. Dit team ondersteunt deze inwoners op alle mogelijke manieren. Wij willen maar één ding: het verblijf zo aangenaam

mogelijk maken. Op de betreffende etages creëren we een veilig leefklimaat en activeren we gevoelens van eigenwaarde, ontspanning en rust.

12.3 Multidisciplinaire begeleiding

Krijgt u een verpleeghuisplaats binnen De Vijverhof toegewezen, dan kunnen u en uw familie een beroep doen op het multidisciplinaire team. Dit team bestaat uit een fysiotherapeut, ergotherapeut, logopedist, psycholoog, diëtist, maatschappelijk werker, verpleegkundigen/verzorgenden en een hoofdbehandelaar: de specialist ouderengeneeskunde. Zij werken samen om de benodigde zorg optimaal te kunnen leveren. Op aanvraag kunnen wij een gesprek plannen met de specialist ouderengeneeskunde, die u hier meer over kan vertellen.

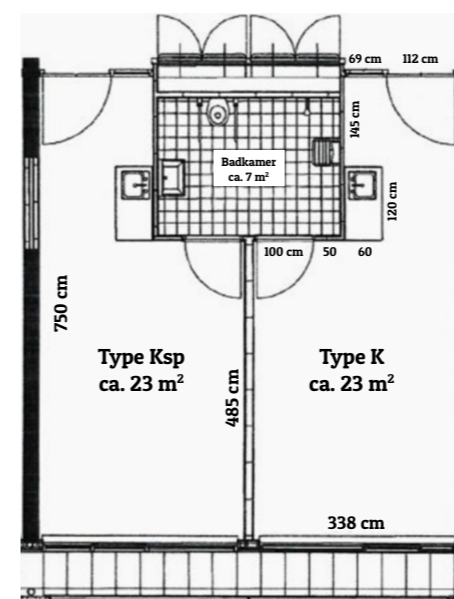
Met zorgaanbieder de Zellingen hebben we een meerjarige samenwerkingsovereenkomst voor het leveren van tal van behandeldiensten. Dit komt de verpleeghuisinwoner ten goede, maar ook de overige inwoners van De Vijverhof.

12.4 Welzijn en Zorg

“Ken je inwoner”

Binnen De Vijverhof staat het welbevinden van de inwoners voorop. Wij streven ernaar dat inwoners en hun familieleden en/of mantelzorgers het leven kunnen leiden zoals zij gewend waren. Hun betrokkenheid hoeft niet te stoppen bij een opname en wij willen hierin ondersteunen. Participatie van mantelzorgers en familie – en dingen samen doen – is zeker gewenst. Zoals activiteiten waar iemand blij van wordt of zich fijn bij voelt. Dit heeft een positief effect op de kwaliteit van leven van ouderen.

Ook weten we graag waar iemand niet blij van wordt of zich niet veilig door kan voelen. We luisteren naar wensen, gewoonten en voorkeuren en proberen hierop in te spelen. Soms kunnen kleine dingen al het verschil maken of iemand zich wel of niet goed voelt. We vinden het belangrijk iemand echt te kennen: wat doet iemand graag? Wat is zijn/haar dagritme? Slaapt iemand graag uit? Wat doet iemand met de familie/mantelzorger? Welke muziek hoort iemand graag? Gaat iemand graag onder de douche of juist niet? Etc.



Wij kijken met al deze kennis naar de mogelijkheden van een zinvolle dagbesteding. De ondersteuning tijdens de dagelijkse zorg passen we zoveel mogelijk aan op de inwoner, mits verantwoord. Het gaat niet om onze mening, maar om die van de inwoner. Je goed voelen draagt bij aan gezondheid, plezier en aan een veilig gevoel. Kortom, aan de kwaliteit van leven.

12.5 Appartementen psychogeriatric

Appartementen psychogeriatric

Op de eerste en tweede etage van het hoofdgebouw zijn appartementen voor psychogeriatric inwoners. Veelal gaat het hierbij om mensen met dementie. Ieder appartement is 23 m² groot. Een groot raam zorgt voor veel lichtinval. Het raam kan open met een kiepmechanisme. De draaistand is voor de veiligheid geblokkeerd. Ieder appartement heeft standaard verlichting, een eigen kitchenette met koelkast, hoog-laagbed en een kledingkast. Ook is er een digitale tv- en telefoonaansluiting.

12.6 Badkamer

Badkamer

De gedeelde badkamer meet 7 m²; voldoende groot voor het gebruik van diverse hulpmiddelen. Het systeem garandeert dat gebruikers elkaar niet kunnen tegenkomen. Uw privacy is dus gewaarborgd. Op het moment dat een deur wordt geopend, blijft de andere deur automatisch dicht. Ook kan een inwoner niet per ongeluk via de andere deur de badkamer verlaten.

12.7 Huiskamer

Huiskamer

Op de etages voor psychogeriatric zijn huiskamers waar inwoners de hele dag terecht kunnen. Hier vinden tal van activiteiten plaats. In de keuken bij de huiskamer kunnen kleine gerechten worden klaargemaakt. In de huiskamers is alarmering aanwezig.

12.8 Actief bezig zijn

Actief bezig zijn

Iedere afdeling PG binnen De Vijverhof heeft een eigen huiskamer; een gezellige, knusse ruimte waar alle inwoners van de afdeling welkom zijn om – onder begeleiding van een welzijnsmedewerker – samen met andere inwoners tv te kijken, een spelletje te doen, koffie te drinken of de maaltijd te gebruiken. Ook organiseren we hier leuke activiteiten waar inwoners naar eigen wens aan mee kunnen doen.

12.9 Veiligheidsoverwegingen

Veiligheidsoverwegingen

Binnen het verpleeghuis van De Vijverhof draait het om veiligheid. Dit betekent dat wij ons inzetten voor een zo groot mogelijke lichamelijke, psychische en sociale bewegingsvrijheid van de inwoners. Als het écht nodig is, passen we vrijheidsbeperkende maatregelen toe. U kunt hierbij denken aan het optrekken van een bedhek, zodat een inwoner niet zelf uit bed kan. Of aan het gebruik van een diepe stoel en tafelblad voor een rolstoel. Ook het toedienen van medicijnen via pap of het toedienen van medicijnen die het gedrag beïnvloeden valt hier onder. Dit soort maatregelen passen we uitsluitend toe in nauw overleg met de specialist ouderengeneeskunde en met toestemming van de betrokkene of diens contactpersoon. Goed om te weten: we zoeken nadrukkelijk eerst naar alternatieven, zoals het gebruik van verlaagde bedden en bewegings- en geluidssensoren.

Ons protocol multisensoren: vraaggerichte zorg in de nacht

Bij De Vijverhof maken we gebruik van multisensoren. Een multisensor is een camera die te activeren is door het instellen van detectievelden (bijvoorbeeld direct om het bed, circa een halve meter om het bed heen, bij de voordeur, bij de badkamerdeur of een combinatie hiervan). Wanneer iets beweegt binnen dit detectieveld, krijgt de zorg een oproep en kan live in de ruimte worden meegekeken. Zo kunnen we bepalen of een inwoner 's nachts zorg nodig heeft (bijvoorbeeld hulp bij

toiletbezoek) of dat iemand bijvoorbeeld lekker aan het rommelen is op de kamer en wij niet hoeven te storen.

Voorheen ging een zorgmedewerker twee keer per nacht op de kamer van een inwoner kijken of alles in orde was. Dit zorgde voor een verstoring van de nachtrust. Nu kan de medewerker via de multisensor zien of er überhaupt een zorgvraag is. Stapt iemand uit bed, dan controleren we even via de multisensor of alles goed gaat. Zo hoeven we een inwoner niet onnodig te storen en ervaart hij of zij meer rust en privacy. Voelt een inwoner zich niet lekker, dan blijven we wel 's nachts persoonlijk controleren of alles goed is.

We zetten de multisensor alleen in wanneer dit nodig is (bijvoorbeeld als een inwoner niet zelf kan alarmeren) en met toestemming van de betrokken inwoner of diens contactpersoon. We stellen de multisensor alleen in werking wanneer de betreffende inwoner gaat rusten. De beelden van de multisensor zijn alleen te zien wanneer de sensor in het detectieveld wordt geactiveerd. Zomaar even in iemands kamer kijken, kan dus niet. De beelden worden niet opgenomen en bewaard en er worden geen beelden gemaakt tijdens de zorgverlening of wanneer bezoek aanwezig is. De inzet van de multisensor evalueren we elk half jaar met de betrokkenen.

12.10 Aanschaf hulpmiddelen

Aanschaf hulpmiddelen

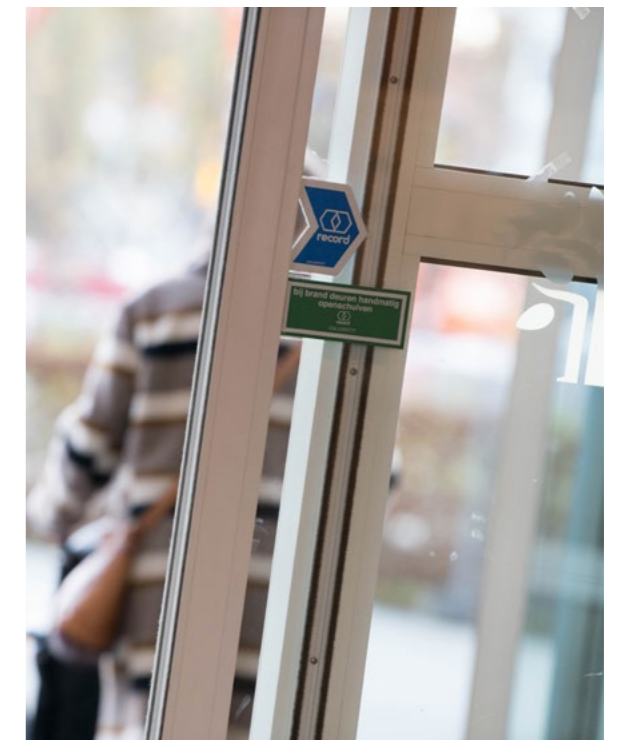
Bij de verpleging en verzorging kunnen hulpmiddelen nodig zijn. Hier zorgen wij voor in overleg met de ergotherapeut.

13. Ontruimen appartement na vertrek

De ontruiming van uw appartement

Vertrekt een inwoner uit De Vijverhof of komt iemand te overlijden? Dan heeft de familie zeven dagen de tijd om het appartement te ontruimen. Dit is een landelijke regel en vastgelegd in de zorgleveringsovereenkomst tussen onze inwoners en De Vijverhof. Wij hebben dan nog zes dagen de tijd om het appartement gebruiksklaar te maken voor een nieuwe inwoner.

De strakke regie die deze dertiendagenregeling van ontruimen en inhuizing vergt, staat soms haaks op de gevoeligheden die spelen bij een ontruiming na overlijden. Uiteraard begrijpen we dit. Zijn er bijzondere omstandigheden waardoor het de familie niet lukt om het appartement binnen zeven dagen te ontruimen? Dan kunt u overleggen met de manager zorg. De ruimte moet leeg en bezemschoon worden opgeleverd. De sleutel dient u op werkdagen in te leveren bij de technische dienst.





Woonzorgcentrum
De Vijverhof
Reigerlaan 251, 2903 LJ
Capelle aan den IJssel

Telefoon:
010 - 450 37 55